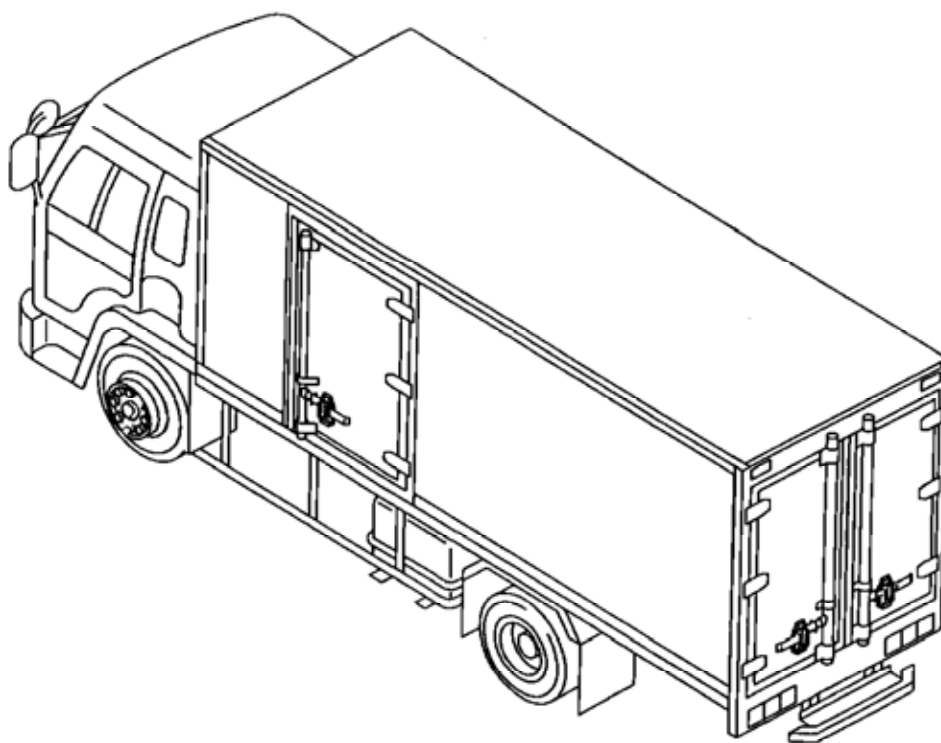


ドライバー車解体マニュアル



2004年1月

日本フルーフ株式会社

管理番号：9790-034

目次

1 . まえがき	2
2 . 作業上の注意	2
3 . 主要装置名	3
4 . 架装・艀装品の取り外し	4
5 . 内装品の取り外し	5
6 . 電装品の取り外し	6
7 . ルーフ面体の取り外し	7
8 . フロント面体の取り外し	9
9 . サイド面体（左右）の取り外し	10
10 . リヤ面体の取り外し	12
11 . 床面体の解体	19
12 . 分別	20

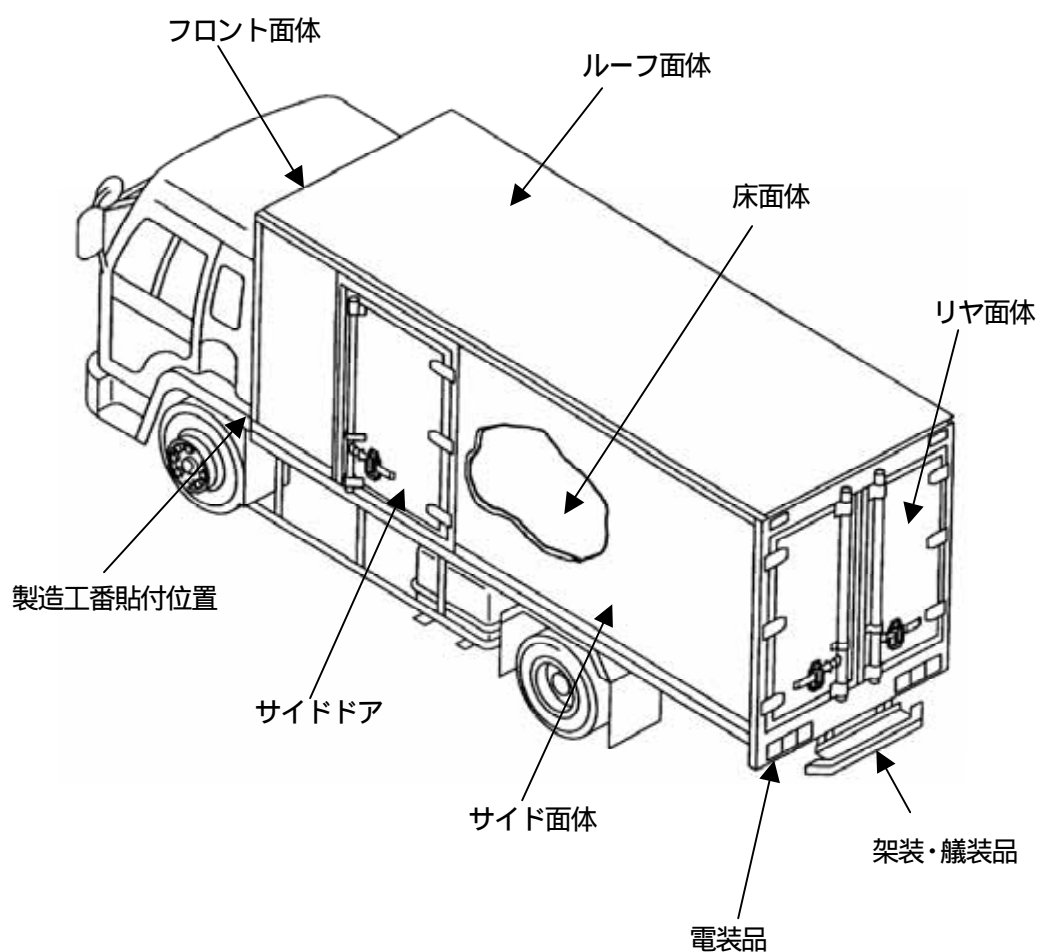
1. まえがき

- 1 - 1 . 本解体マニュアルは、日本フルーフ（株）製ドライバンの解体に関して、『適正で効率的な作業』や『責任ある使用済み架装物処理方法』を案内し、使用済み架装物処理の各段階で適正且つ安全に処理するための手順をまとめました。
- 1 - 2 . 本解体マニュアルに記載の内容は、予告なく改訂することがありますので予めご了承下さい。

2. 作業上の注意

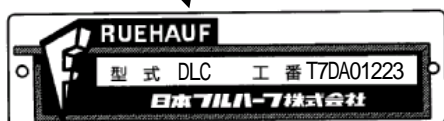
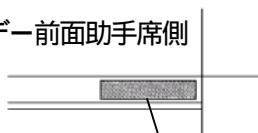
- 2 - 1 . 安全な作業を行うに当たって、定められた作業服、作業帽、安全靴を着用し、作業内容に応じて保護メガネ、耳栓、防塵マスク等の保護具を着用して下さい。
- 2 - 2 . 高所作業については、安全帯、足場の確保等転落防止処置を講じて行って下さい。
- 2 - 3 . 燃料系の除去・回収に当たっては消防法を遵守し、引火・爆発が発生しない様な環境及び方法で行って下さい。
- 2 - 4 . 油脂・液材系の除去・回収に当たっては、地下浸透や設備外流出が発生しない様な環境及び方法で行って下さい。
- 2 - 5 . タンク等の解体時は有害物質等の除去・洗浄を行い、安全を確保した上で作業して下さい。
- 2 - 6 . 上記注意事項以外に、下記の法律を遵守する様お願いします。
 - ・廃棄物処理法 ・労働安全衛生法 ・大気汚染防止法 ・水質汚濁防止法
 - ・騒音規制法 ・毒劇法 ・消防法 等
- 2 - 7 . 使用済み架装物に含まれる作動油等の有害物質及び埋立てが禁止されている蛍光管等の部品、材料、並びにそれらを含む部品を粉砕処理する前工程で選別し、適正に保管、処分を行って下さい。
- 2 - 8 . FRP、断熱材、木材の解体処理については、専門処理業者に委託し適正に処理を行って下さい。

3. 主要装置名



○ 製造工番ラベル

ボデー前面助手席側



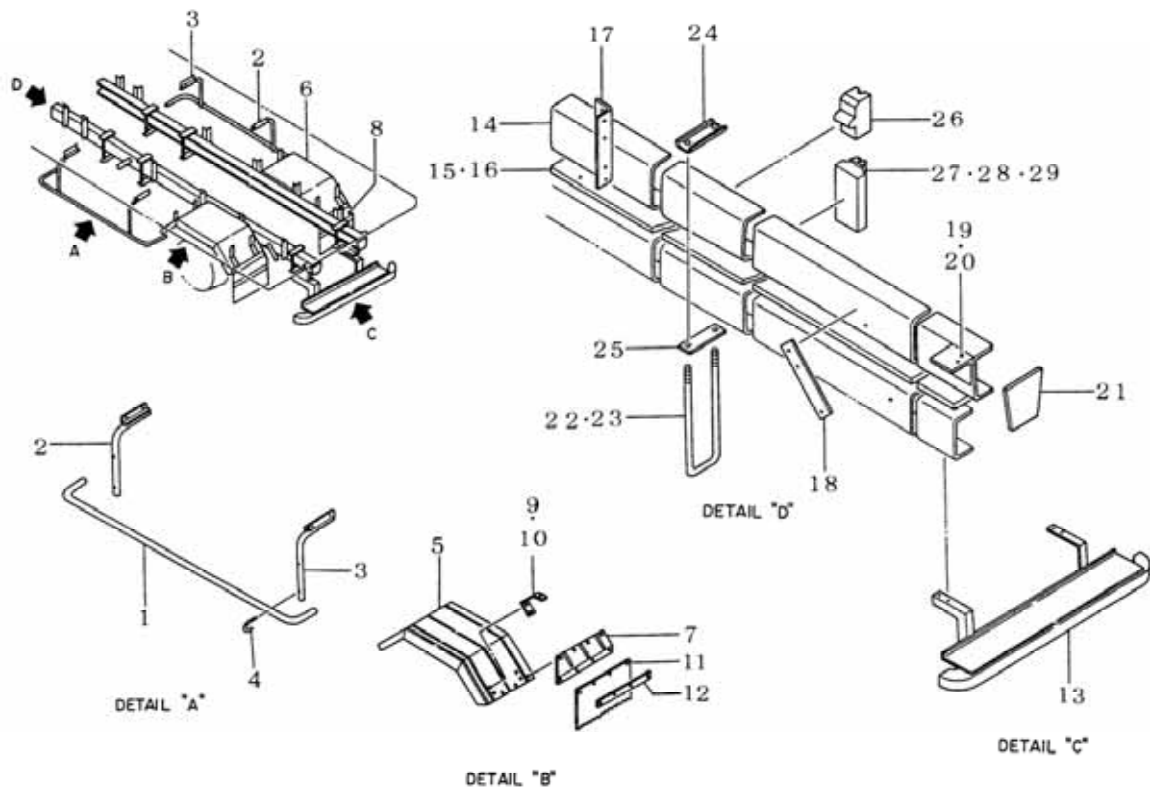
○ 製造者ステッカー

ステッカーはボデーの前面運転手側上部、助手席側側面の前よりの下側及び後部扉上部に貼り付けてあります。



4 . 架装・艀装品の取り外し

- 4 - 1 . 艀装部品のサイドバンパー、フェンダ等を取り外す。
- 4 - 2 . 架装部品のUボルト、滑り止め等を取り外す。
- 4 - 3 . シヤシ電源からの配線を取り外す。
- 4 - 4 . クレーン等を使いシヤシからボデーを下ろす。ボデーにサブフレームが付いている場合は、左右に揺れないよう下にスペーサを入れる。

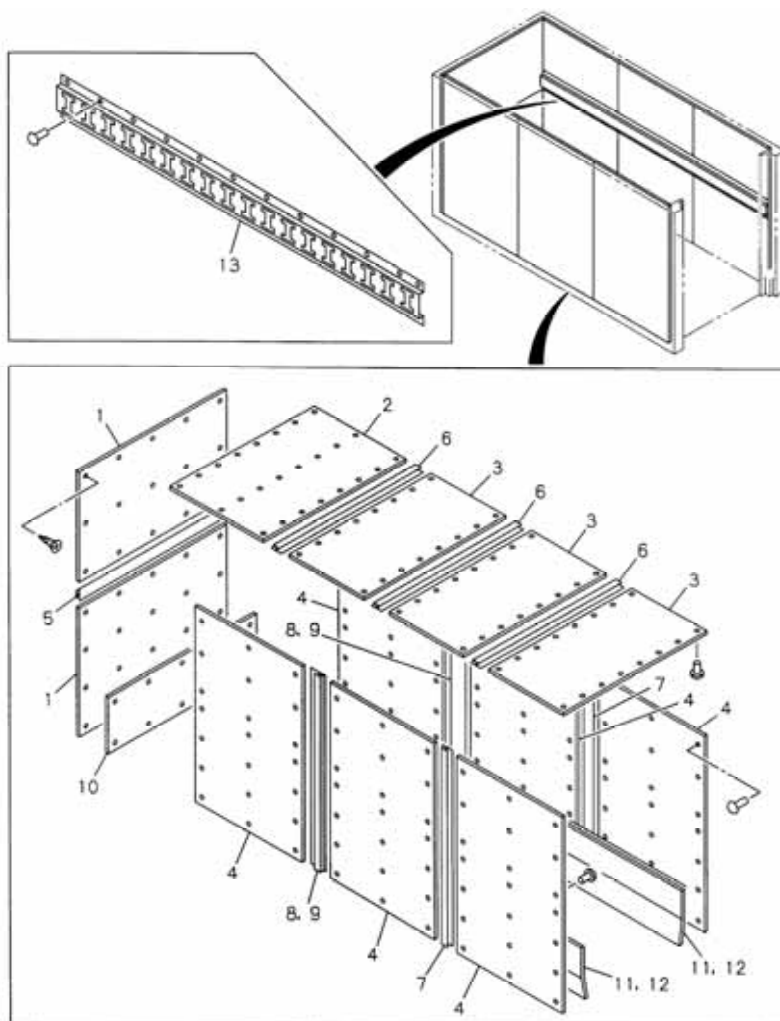


号	品名	材質	備考
1	サイドバンパー	鉄・ステンレス・アルミ	仕様により異なります
2	サイドバンパーステー左	鉄・ステンレス・アルミ	〃
3	サイドバンパーステー右	鉄・ステンレス・アルミ	〃
4	U-ボルト	鉄・ステンレス	〃
5	リヤフェンダー左	鉄・ステンレス・アルミ	〃
6	リヤフェンダー右	鉄・ステンレス・アルミ	〃
7	マッドカバーブラケット右	鉄・ステンレス・アルミ	〃
8	マッドカバーブラケット左	鉄・ステンレス・アルミ	〃
9	フェンダーステー	鉄・ステンレス・アルミ	〃
10	フェンダーステー	鉄・ステンレス・アルミ	〃
11	マッドカバー	PP	
12	マッドカバーリテーナー	鉄・ステンレス・アルミ	仕様により異なります
13	リヤバンパー	鉄・鉄+アルミ	仕様により異なります
14	サブフレーム	鉄・アルミ	仕様により異なります
15	スペーサー右	ハイブラ・ゴムベルト	〃

番号	品名	材質	備考
16	スペーサー左	ハイプラ・ゴムベルト	仕様により異なります
17	クリップアングル	鉄	
18	滑り止め	鉄	
19	マウンティングブラケット	鉄	
20	マウンティングブラケット	鉄	
21	ガゼットクローズアウト	鉄	
22	U-ボルト	鉄	
23	U-ボルト	鉄	
24	U-ボルトプレート	鉄	
25	座金プレート	鉄	
26	デスタンスピース	ハイプラ・木	廃棄プラスチック混合物
27	デスタンスピース	ハイプラ	"
28	デスタンスピース	木	
29	デスタンスピース	鉄	

5 . 内装品の取り外し

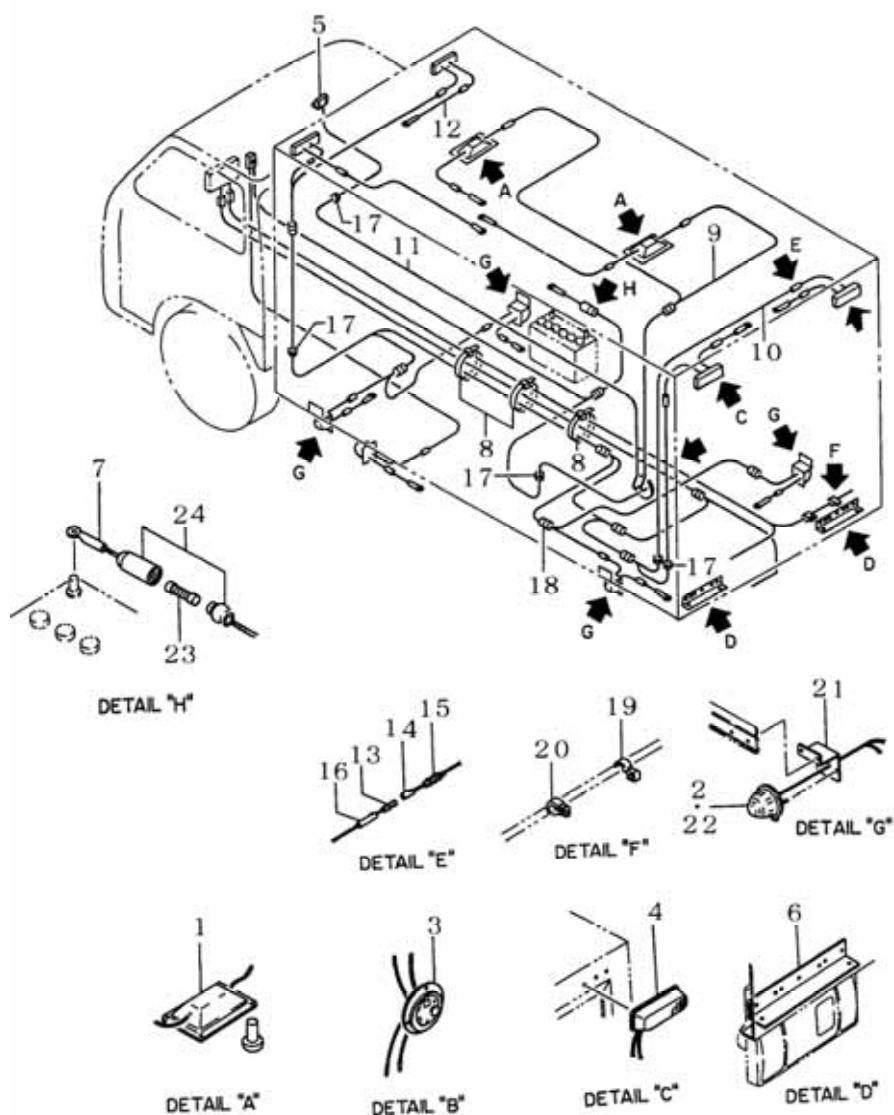
5 - 1 . ボデー内の内装品を取り外す。



番号	品名	材質	備考
1	耐水ベニヤ(フロント)	木・FRP+木	仕様により異なります
2	耐水ベニヤ(ルーフ)	木・FRP+木	仕様により異なります
3	耐水ベニヤ(ルーフ)	木・FRP+木	仕様により異なります
4	耐水ベニヤ(サイド)	木・FRP+木	仕様により異なります
5	デバイダー(フロント)	アルミ	
6	デバイダー(ルーフ)	アルミ	
7	デバイダー(サイド)	アルミ	
8	デバイダー(サイド)	アルミ	
9	デバイダー(サイド)	アルミ	
10	フロント腰板	鉄・ステンレス	仕様により異なります
11	サイド腰板	鉄・ステンレス	仕様により異なります
12	サイド腰板	鉄・ステンレス	仕様により異なります
13	ラッシングレール	鉄・ステンレス・アルミ	仕様により異なります

6 . 電装品の取り外し

6 - 1 . ボデー内外の電装品及び配線を取り外す。

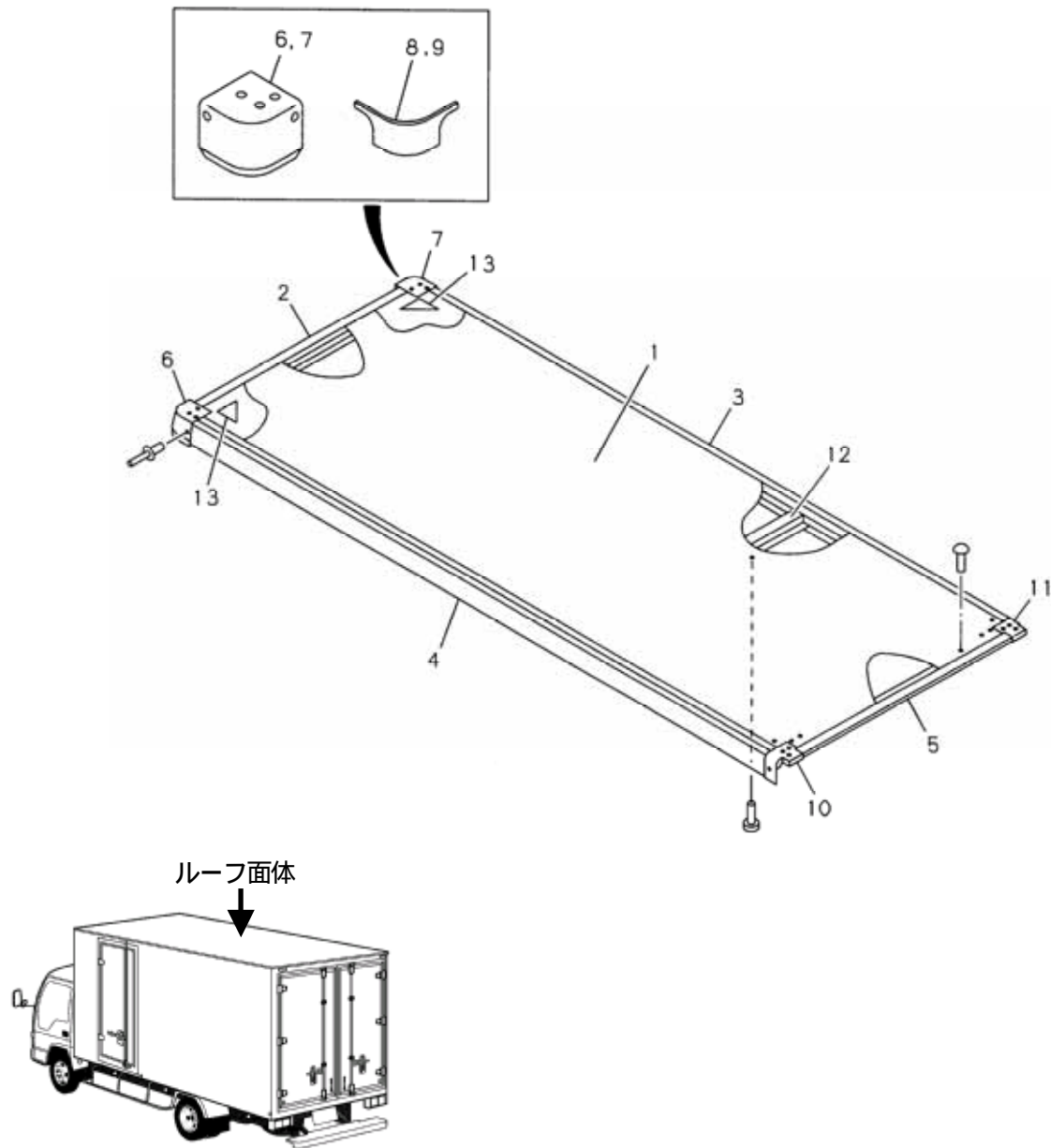


番号	品名	材質	備考
1	ルーフランプ		仕様により蛍光灯を使用
2	バルブ		
3	コンビスイッチ		
4	マーカランプ		
5	非常ブザー		
6	コンビランプブラケット	鉄	
7	丸型ターミナル		
8	ナイロンハーネスバンド	ナイロン	
9	ビニールコード赤	PVC+銅	
10	ビニールコード茶	PVC+銅	
11	ビニールコード青	PVC+銅	
12	ビニールコード黒	PVC+銅	
13	コネクター オス	銅	
14	コネクター メス	銅	
15	スリーブ	PVC	
16	スリーブ	PVC	
17	ラバーグロメット	NR	
18	コネクター		
19	差込クリップ		
20	クランクチューピング		
21	ブラケットサイドマーカー	鉄・アルミ・ステンレス	仕様により異なります
22	マーカランプ		
23	ヒューズ		
24	ヒューズホルダー	PVC+銅	

- 注記) 1. 1～5、22の部品の部品内配線接続に鉛を含むハンダが使用されています。
2. 蛍光管は事前に取り外し、分別処理して下さい。
3. バックアイカメラ・モニターは事前に取り外し、分別処理して下さい。

7. ルーフ面体の取り外し

- 7-1. レールルーフ(4周)とレールアッパー(フロント、サイド)及び、リヤフレームのヘッダーリヤを止めている、ボルト・ナットを外しルーフを取り外す。

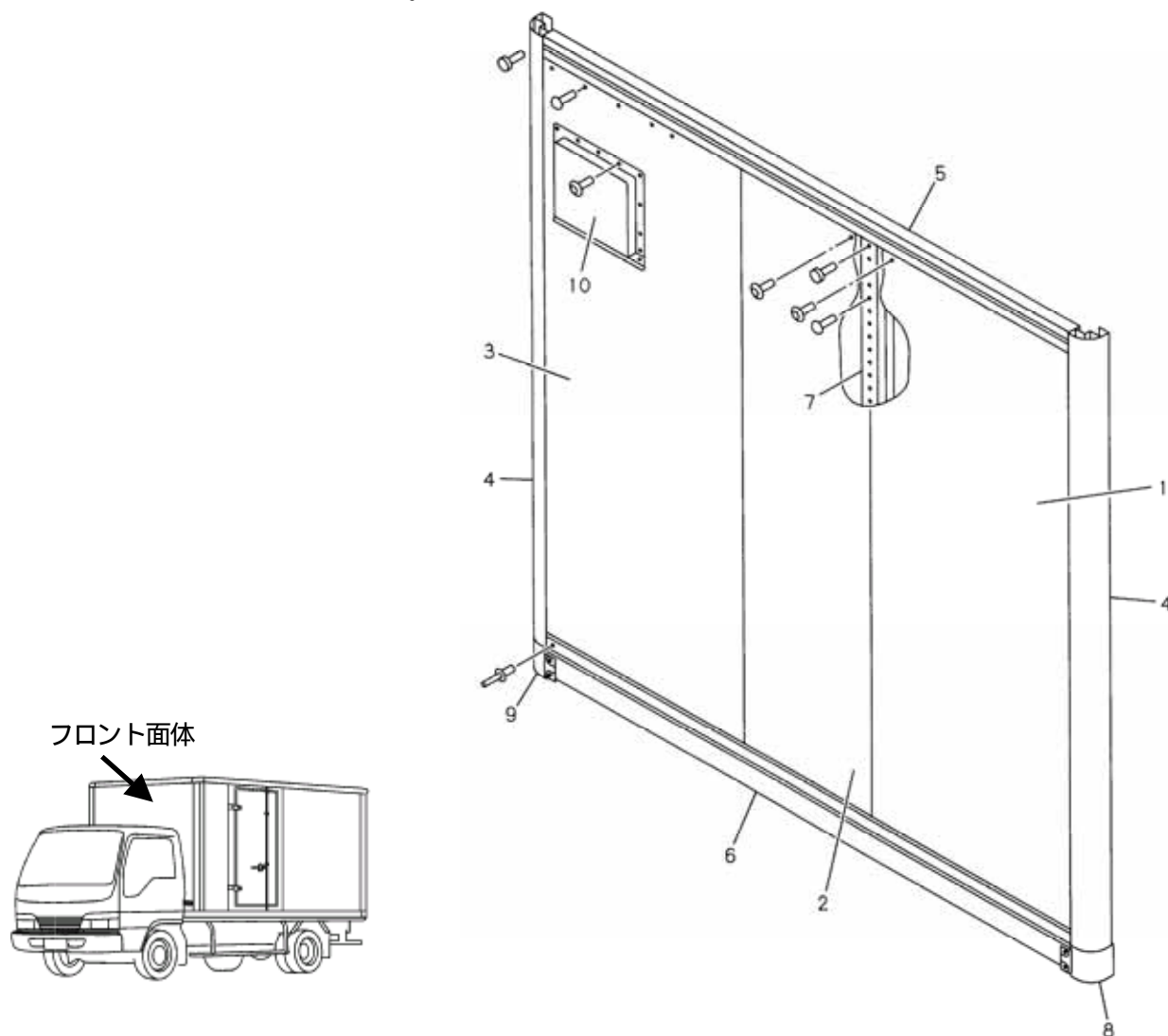


番号	品名	材質	備考
1	ルーフシート	アルミ	
2	レールルーフフロント	アルミ	
3	レールサイドアッパー左	アルミ	
4	レールサイドアッパー右	アルミ	
5	レールルーフリヤ	アルミ	
6	カバーフロントコーナー	アルミ	
7	カバーフロントコーナー	アルミ	
8	ネームプレート	アルミ	
9	ネームプレート	アルミ	
10	カバーリヤコーナー	アルミ	
11	カバーリヤコーナー	アルミ	
12	ボウルーフ	アルミ・鉄	仕様により異なります
13	ガゼットルーフ	鉄	

8 . フロント面体の取り外し

8 - 1 . ポストフロントコーナーとポストサイドフロントを止めているボルト・ナットを外す。

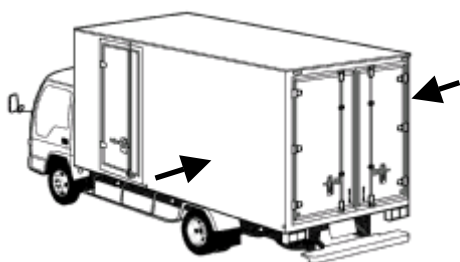
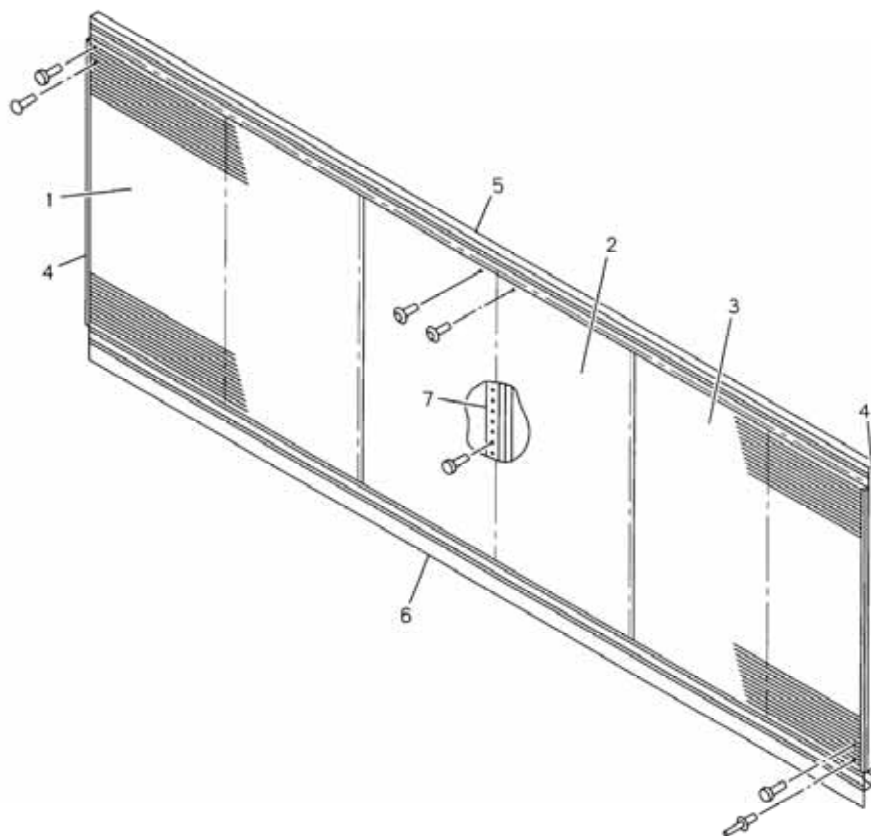
8 - 2 . レールフロントロアと床のクロスメンバーフロントを止めているボルト・ナットを外し
フロント面体を取り外す。



番号	品名	材質	備考
1	パネルフロントサイド	アルミ	
2	パネルフロントインター	アルミ	
3	パネルフロントサイド	アルミ	
4	ポストフロントコーナー	アルミ	
5	レールフロントアッパー	アルミ	
6	レールフロントロア	アルミ	
7	ポストインター	アルミ・鉄	仕様により異なります
8	キャストイングフロントボトム	アルミ	
9	キャストイングフロントボトム	アルミ	
10	ベンチレーター	アルミ	

9 . サイド面体の取り外し

- 9 - 1 . ポストサイドリヤとリヤフレームのポストリヤコーナーを止めているボルト・ナットを外す。
- 9 - 2 . 床左右側端の床板を止めているタッピングスクリューを外し、レールサイドドアと床クロスメンバーを止めているボルト・ナットを外しサイド面体を取り外す。



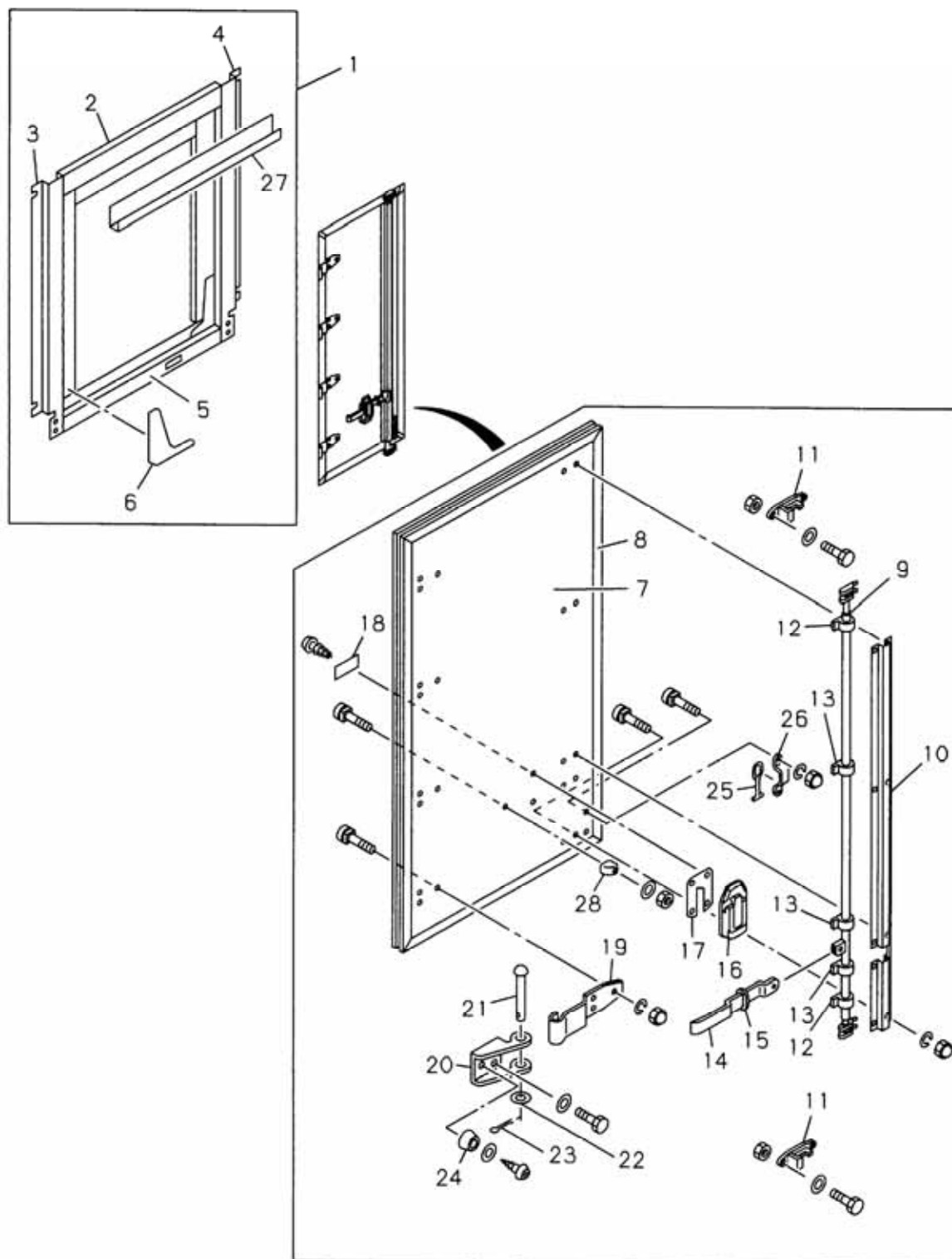
番号	品名	材質	備考
1	パネルサイドフロント	アルミ	
2	パネルサイドインター	アルミ	
3	パネルサイドリヤ	アルミ	
4	ポストサイド	アルミ	
5	レールサイドアッパー	アルミ	
6	レールサイドドア	アルミ	
7	ポストインター	アルミ・鉄	仕様により異なります

9 - 3 . サイドドアの解体

9-3-1. サイド面体からサイドドアフレーム回りのリベットを外し、サイドドアを取り外す。

9-3-2. ヒンジピンの割りピンを外し、ヒンジピンを抜きフレームからドアを外す。

9-3-3. ドア表面に付いているドア金具及びガスケットを外す。

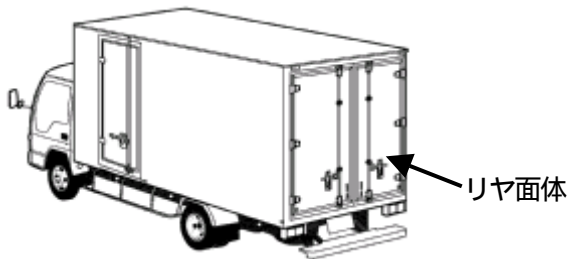
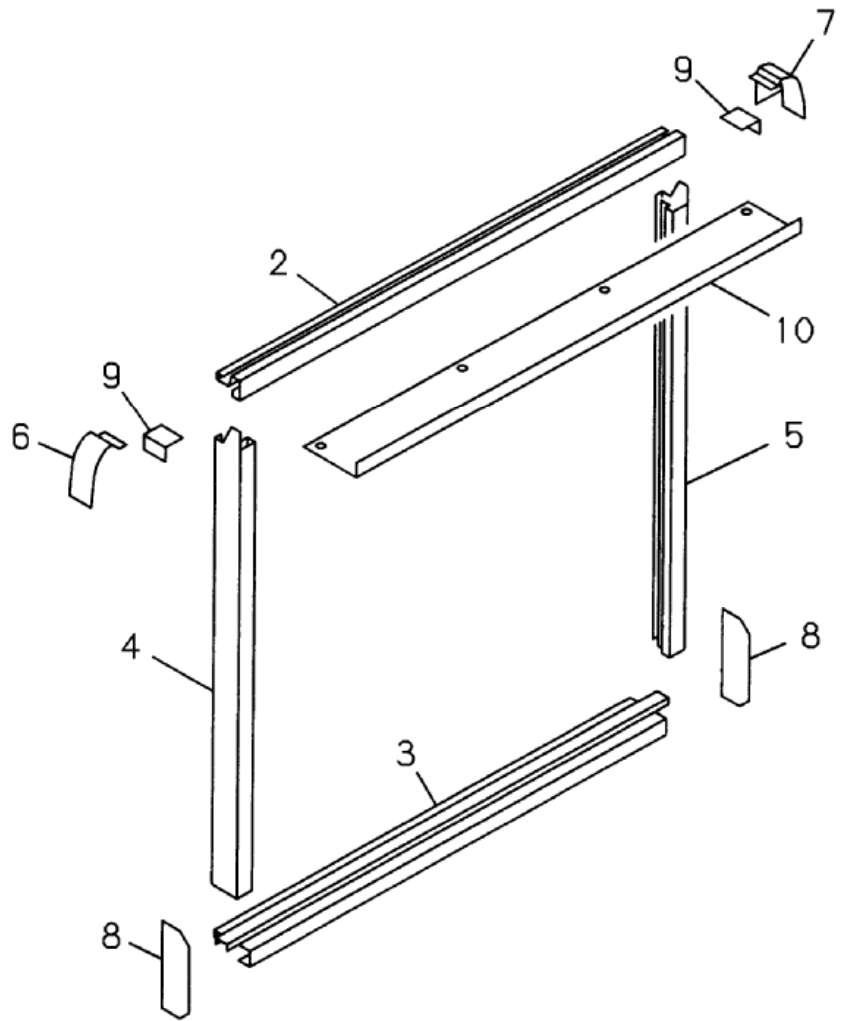


番号	品名	材質	備考
1	サイドドアフレーム	鉄・ステンレス	仕様により異なります
2	ヘッダーサイド	鉄・ステンレス	〃
3	ポストサイド LH	鉄・ステンレス	〃
4	ポストサイド RH	鉄・ステンレス	〃
5	シルサイド	鉄・ステンレス	〃
6	補強プレートロア	鉄・ステンレス	〃
7	パネルサイドドア	アルミ+木+鉄	
8	ガasket	PVC	
9	ロックロッド	鉄・ステンレス	仕様により異なります
10	カバーロッド	アルミ	
11	キーパー	鉄・ステンレス	仕様により異なります
12	ブッシュロックロッド	ナイロン	
13	ブッシュロックロッドパイプ	ナイロン	
14	ハンドル	鉄・ステンレス	仕様により異なります
15	ハンドルゴム	CR	
16	ナイスキー	アルミ+鉄	
17	パッキン	EPDM	
18	注意ステッカー		
19	ヒンジ	鉄・ステンレス	仕様により異なります
20	ヒンジブラケット	鉄・ステンレス	〃
21	ヒンジピン	ステンレス	
22	プレーンワッシャ	ステンレス	
23	割ピン	ステンレス	
24	ドアストッパー	NR	
25	ドアホールドバック	ステンレス	
26	ループフットマン	ステンレス	
27	ヒサシ	鉄・ステンレス	仕様により異なります
28	ハンドルセフティーラバ	NR	

10．リヤ面体の取り外し

10 - 1．クロスメンバーリヤと床を止めているネジを外す。

10 - 2．クロスメンバーリヤとマウンティングブラケットを止めているボルトを外しリヤ面体を取り外す。

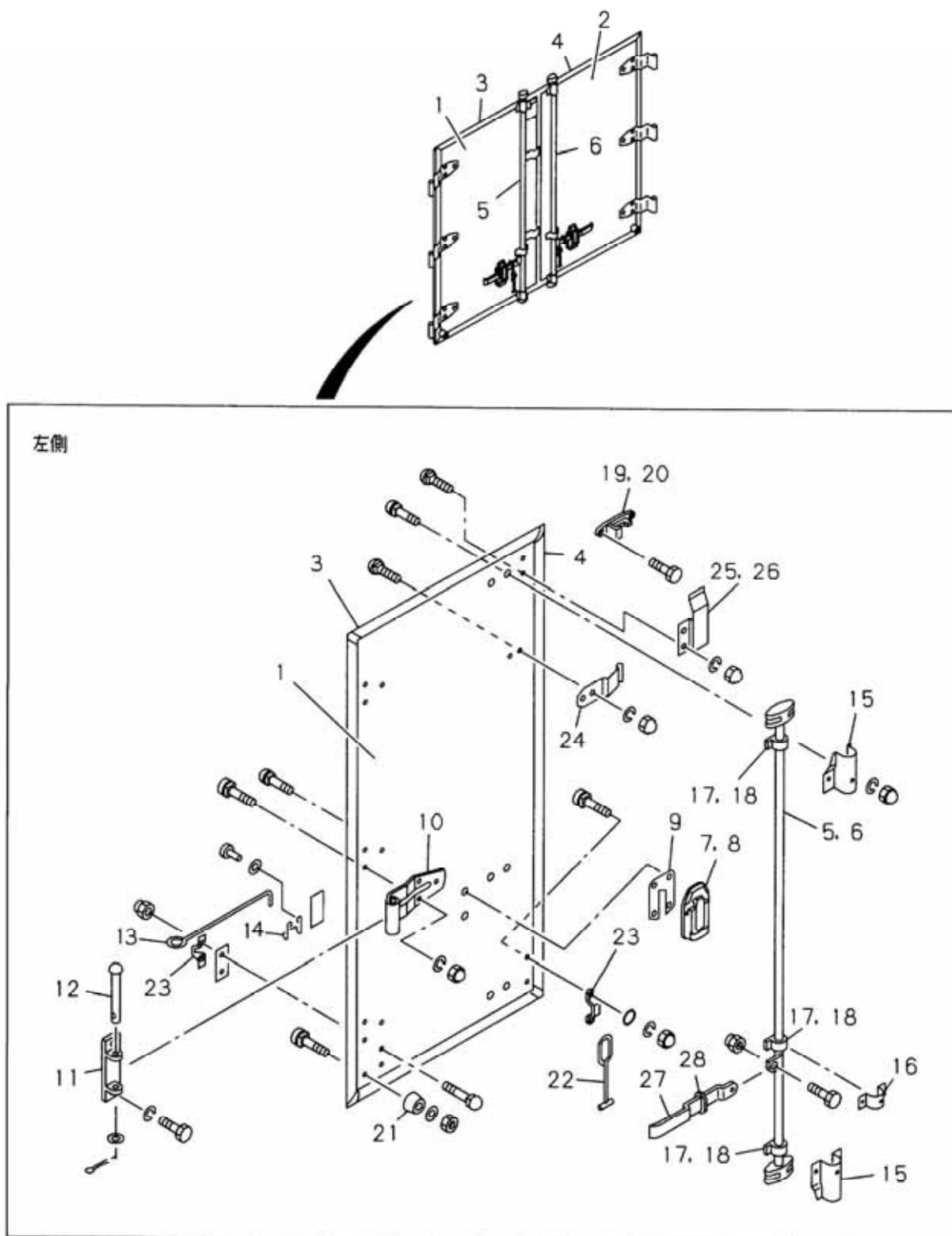


番号	品名	材質	備考
1	フレームASSYリヤ	鉄・ステンレス	仕様により異なります
2	ヘッダーリヤ	鉄・ステンレス	〃
3	クロスメンバーリヤ	鉄・ステンレス	〃
4	ポストリヤコーナー LH	鉄・ステンレス	〃
5	ポストリヤコーナー RH	鉄・ステンレス	〃
6	ガセットアップリヤコーナー LH	鉄・ステンレス	〃
7	ガセットアップリヤコーナー LH	鉄・ステンレス	〃
8	ボトムガセット	鉄・ステンレス	〃
9	補強ヘッダー	鉄・ステンレス	〃
10	ヒサシ	ステンレス・アルミ	〃

10-4. リヤドア（観音扉）の解体

10-4-1. ヒンジピンの割りピンを外し、ヒンジピンを抜きドアを外す。

10-4-2. ドア表面に付いているドア金具及びガスケットを外す。



番号	品名	材質	備考
1	パネルリヤドア LH	アルミ+木+鉄	
2	パネルリヤドア RH	アルミ+木+鉄	
3	ガスケット	PVC	
4	ガスケット	PVC	
5	ロックロッドASSY LH	鉄・ステンレス	仕様により異なります
6	ロックロッドASSY RH	鉄・ステンレス	"
7	ナイスキー(鍵なし)	アルミ+鉄	
8	ナイスキー(鍵付)	アルミ+鉄	
9	パッキン	EPDM	
10	ドアヒンジ	鉄・ステンレス	仕様により異なります
11	ヒンジブラケット	鉄・ステンレス	"
12	ヒンジピン	ステンレス	
13	ループ	鉄	
14	90° ストッパー受	ステンレス	
15	ベアリングブラケット	鉄・ステンレス	仕様により異なります
16	ブラケットロックロッド	鉄・ステンレス	"
17	スプリットブッシュ	ナイロン	
18	スプリットブッシュ	ナイロン	
19	キーパー	鉄・ステンレス	仕様により異なります
20	キーパー	鉄・ステンレス	"
21	ドアバンパー	NR	
22	フックドアホールドバック	鉄・ステンレス	仕様により異なります
23	ループフットマン	鉄・ステンレス	仕様により異なります
24	押込ストッパー	鉄・ステンレス	仕様により異なります
25	ガスケット押さえ	鉄・ステンレス	仕様により異なります
26	ガスケット押さえ	鉄・ステンレス	仕様により異なります
27	ハンドル	鉄・ステンレス	仕様により異なります
28	ハンドルゴム	CR	

10-5. リヤドア(ロールアップドア)の解体

10-5-1. ケーブルドラムのボルトをゆるめ、ケーブルドラムを回転させドアケーブル(左右)をケーブルドラムを外す。

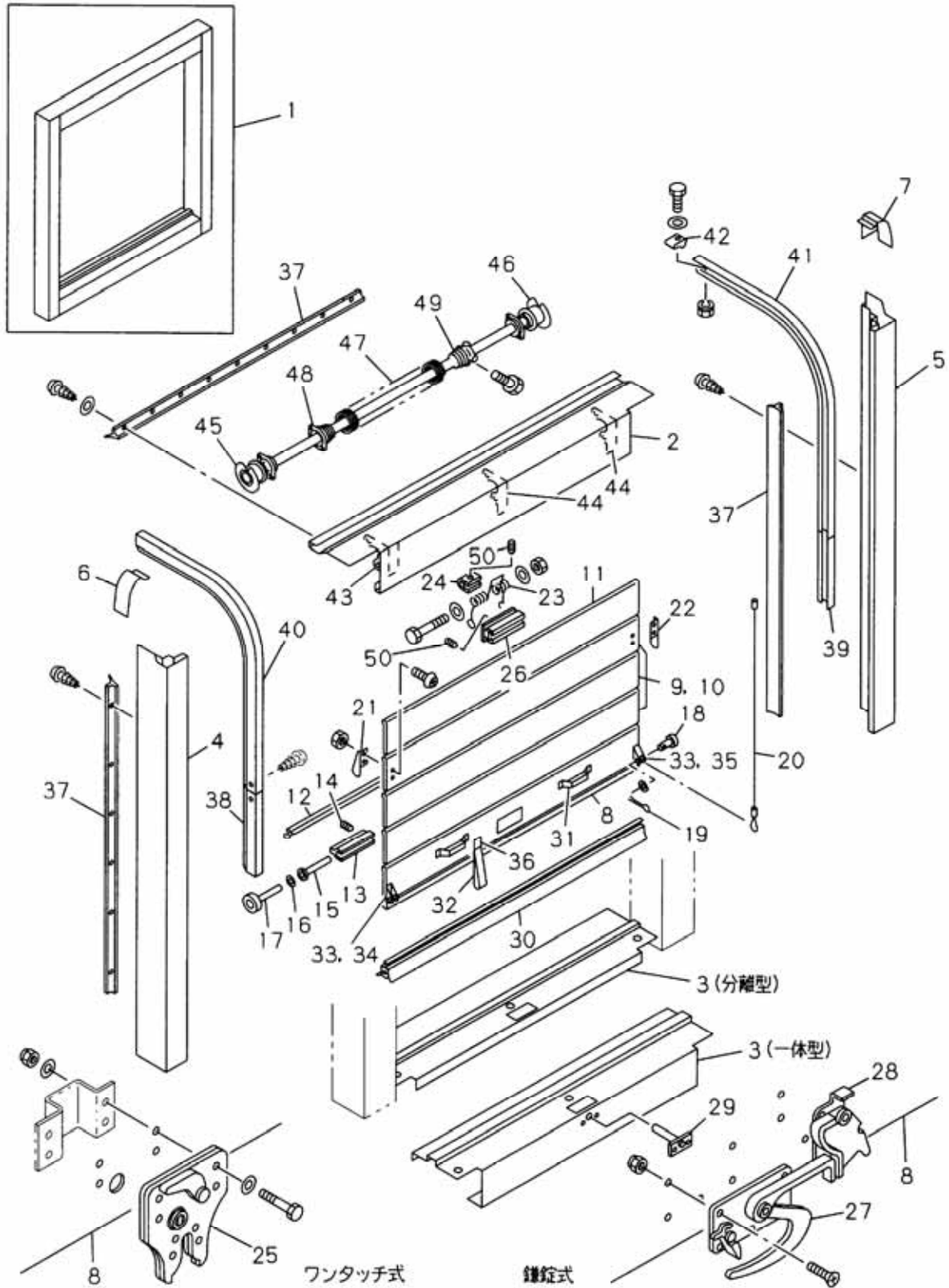
10-5-2. ローラーが走行する水平トラックの前方にあるストッパーゴムを外し、パネルメンバーを前側に移動させ取り外す。メンバー同士の勘合は、上部側を下へ90°回転させると外れます。

10-5-3. ベアリングブラケットのボルトを外し、45~49の部品を取り外す。
スプリングオペレータによる回転に注意して下さい。

10-5-4. フレームに止めているネジを外しガスケットを取り外す。

10-5-5. フレームに止めているネジを外し38~41のトラックを外す。

10-5-6. パネルメンバーボトムからロック装置を外す。



番号	品名	材質	備考
1	フレームASSYリヤ	鉄・ステンレス	仕様により異なります
2	ヘッダーASSYリヤ	鉄・ステンレス	"

番号	品名	材質	備考
3	クロスメンバーリヤ	鉄・ステンレス	仕様により異なります
4	ポストASSYリヤコーナー LH	鉄・ステンレス	〃
5	ポストASSYリヤコーナー RH	鉄・ステンレス	〃
6	ガセットアップリヤコーナー LH	鉄・ステンレス	〃
7	ガセットアップリヤコーナー RH	鉄・ステンレス	〃
8	パネルメンバーボトム	アルミ	
9	パネルメンバー	アルミ	
10	パネルメンバー	アルミ	
11	パネルメンバートップ	アルミ	
12	スリーブ	PE	
13	リテーナーローラー	アルミ	
14	止めネジ	鉄	
15	フランジ付チューブローラー	PE	
16	ブレーンワッシャ	ステンレス	
17	ローラー	鉄+ナイロン	
18	ピンケーブルアンカーピン	鉄	
19	割ピン	ステンレス	
20	ドアケーブル	鉄	
21	看板ズレ止め LH	ステンレス	
22	看板ズレ止め RH	ステンレス	
23	スプリング	鉄	
24	リテーナーピン	ステンレス	
25	シャッターロック	ステンレス	
26	スプリング受け	アルミ	
27	ロックASSY	鉄	
28	キーパーASSY	鉄	
29	キャッチASSY	鉄	
30	ガasketボトム	EPDM	
31	取手	鉄	
32	プルストラップ	ナイロン	
33	ケーブルアンカーブラケットASSY	鉄	
34	ガasketボトムズレ止め LH	ステンレス	
35	ガasketボトムズレ止め RH	ステンレス	
36	リテーナーストラップ	鉄	
37	ガasket	PVC	
38	パーチカルトラック LH	鉄	
39	パーチカルトラック RH	鉄	
40	水平トラック LH	鉄	
41	水平トラック RH	鉄	
42	ストッパーゴム	EPDM	
43	ベアリングブラケット LH	鉄	
44	ベアリングブラケット RH	鉄	
45	ケーブルドラム LH	鉄	
46	ケーブルドラム RH	鉄	
47	スプリングオペレータ	鉄	
48	スプリングアンカープラグ	鉄	
49	スプリングワイディングプラグ	鉄	
50	止めネジ	鉄	

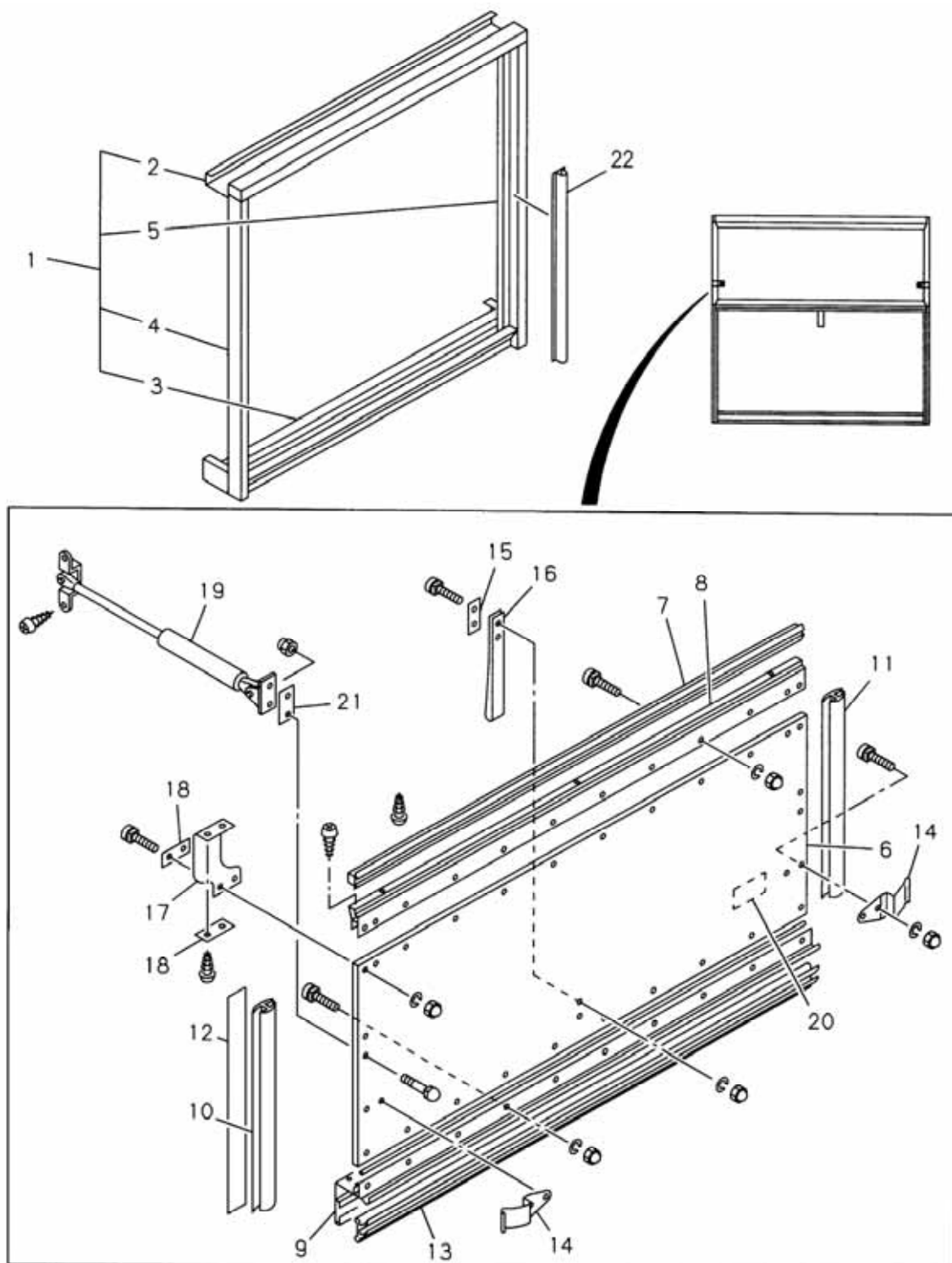
10-6. リヤドア（跳ね上げ式ドア）の解体

10-6-1. ガススプリングを止めているボルト・ナット、ネジを外し、ガススプリングを取り外す。

10-6-2. ヒンジドアをフレームに固定しているネジを外す。

10-6-3. ドア脱落防止ベルトをフレームに止めているネジを外し、ドア A S S Y を取り外す。

10-6-4. ドアに付いている金具及びガスケット類を外す。

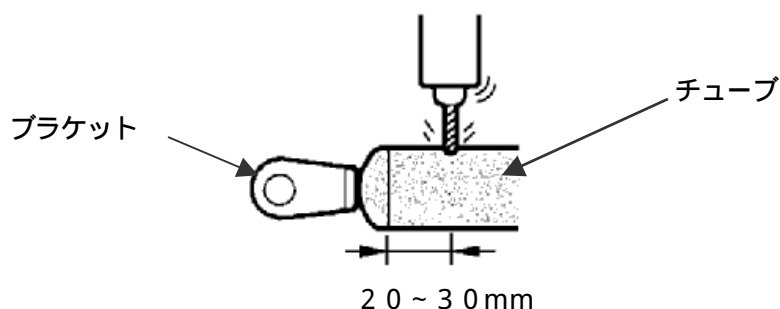


番号	品名	材質	備考
1	フレームASSYリヤ	鉄・ステンレス	仕様により異なります
2	ヘッダーASSY	鉄・ステンレス	〃
3	クロスメンバーASSYリヤ	鉄・ステンレス	〃
4	ポストASSYリヤコーナー RH	鉄・ステンレス	〃
5	ポストASSYリヤコーナー LH	鉄・ステンレス	〃
6	パネルリヤドア	アルミ+木+鉄	
7	ヒンジドア	アルミ+ウレタン	
8	アッパーレール	アルミ	
9	ロアレール	アルミ	
10	ガスケットサイド RH	PVC	
11	ガスケットサイド LH	PVC	
12	リテーナー	アルミ	
13	ガスケットロア	EPDM	
14	押し込みストッパー	ステンレス	
15	リテーナーストラップ	鉄	
16	ストラップ	ナイロン	
17	ドア脱落防止ベルト	ナイロン	
18	リテーナー	アルミ	
19	ガススプリング	鉄	
20	注意ステッカー		
21	スペーサーガススプリング	アルミ	
22	ガスケット	NR	

ガススプリングの廃却上の注意

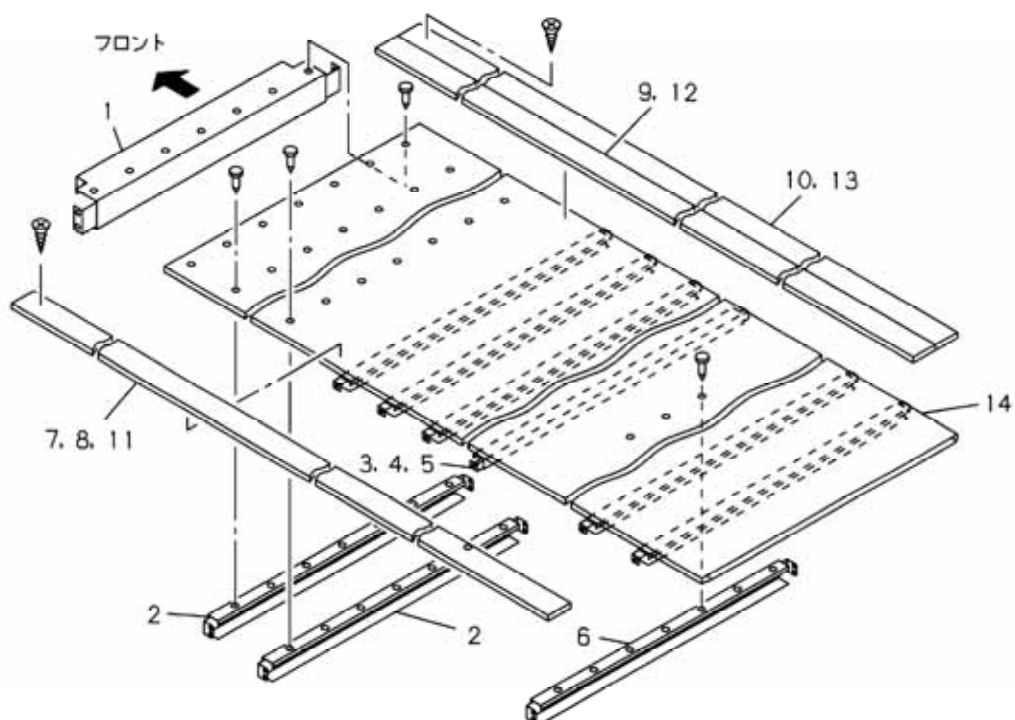
廃却の際、火中に投じないで下さい。

ガススプリングはボール盤に水平にしっかり固定した上で、チューブのブラケット側端面から20～30mmの位置に2～3mmのドリルで穴を開け、ガス抜きを行った後廃却して下さい。この時、内部オイルや切粉が内部圧縮ガスにより飛散する恐れがあるため、必ず保護メガネをかけて作業して下さい。また、内部のガスが抜けきっていることを確認してから廃却して下さい。



11. 床面体の解体

11-1. 床とクロスメンバーを止めているネジを外し、床板とクロスメンバーを分離する。



番号	品名	材質	備考
1	クロスメンバーフロント	鉄	
2	クロスメンバー	鉄・アルミ	仕様により異なります
3	クロスメンバー	鉄・アルミ	"
4	クロスメンバー	鉄・アルミ	"
5	クロスメンバー	鉄・アルミ	"
6	アクスルクロスメンバー	鉄	
7	フロアリングインター	木	
8	フロアリングインター	木	
9	フロアリングサイド	木	
10	フロアリングサイド	木	
11	フロアリングインター	木	
12	フロアリングサイド	木	
13	フロアリングサイド	木	
14	サブフロア	PP・鉄・アルミ	仕様により異なります

10. 分別

10-1. 分解した部材は鉄、アルミ、ステンレス、樹脂、ゴム類、ワイヤハーネス、プラスチック、木材等、材質別に分別し適正な処理をお願いします。

2004年1月作成
ドライバン車解体マニュアル

問い合わせ先
日本フルハーフ株式会社
サービス部

TEL 046-285-2116
FAX 046-285-5662